



มาตรฐานการศึกษา
วิทยาลัยเทคโนโลยีพาณิชยและบริหารธุรกิจ

สำนักงานคณะกรรมการการอาชีวศึกษา
กระทรวงศึกษาธิการ

คำนำ

มาตรฐานการศึกษาของสถานศึกษาเป็นข้อกำหนดเกี่ยวกับคุณภาพการศึกษาสำหรับสถานศึกษาที่จัดการศึกษานำไปใช้เป็นเป้าหมายหรือกรอบทิศทางในการกำหนดมาตรฐานของสถานศึกษาตนเอง การกำหนดมาตรฐานการศึกษาของสถานศึกษาเป็นภารกิจสำคัญที่สถานศึกษาต้องดำเนินการ ตามกฎกระทรวงว่าด้วยการประกันคุณภาพการศึกษา พ.ศ. ๒๕๖๑ โดยพิจารณาความสอดคล้องระหว่างมาตรฐานการศึกษาชาติ มาตรฐานการอาชีวศึกษา พ.ศ. ๒๕๖๑ เพื่อรองรับการประเมินภายในสถานศึกษาโดยต้นสังกัด และรองรับการประเมินภายนอกโดย สำนักงานรับรองมาตรฐานและประเมินคุณภาพการศึกษา (องค์การมหาชน) ซึ่งสามารถนำมากำหนดเป็นมาตรฐานการศึกษาของสถานศึกษา และกระบวนการกำหนดมาตรฐานการศึกษาของสถานศึกษา โดยสถานศึกษาเป็นผู้กำหนดอัตลักษณ์ เอกลักษณ์ ปรัชญา วิสัยทัศน์ พันธกิจ เป้าประสงค์ ความโดดเด่นของสถานศึกษาในด้านต่าง ๆ ขึ้นมาได้ เพื่อความสมบูรณ์ของมาตรฐาน เพื่อใช้ในการประเมินตนเองของสถานศึกษาในแต่ละปีการศึกษา ว่าสามารถบริหารการศึกษาในสถานศึกษาได้บรรลุเป้าหมายหรือไม่ ผู้เรียนมีคุณภาพตามที่ตั้งเป้าหมายหรือไม่ และนอกจากนี้ การกำหนดและประเมินตามมาตรฐานการศึกษาของสถานศึกษา ยังเป็นข้อมูลสำคัญที่สถานศึกษา หรือหน่วยงานต้นสังกัด ยังสามารถนำไปเป็นเป้าหมายในการกำกับดูแล ตรวจสอบ และการประเมินคุณภาพในภาพรวมเพื่อนำข้อมูลมาใช้วางแผนยกระดับคุณภาพให้สูงขึ้นในการที่จะบรรลุมาตรฐานการศึกษานั้น

งานมาตรฐานการศึกษา
วิทยาลัยเทคโนโลยีพายัพและบริหารธุรกิจ

สารบัญ

เรื่อง	หน้า
ประกาศมาตรฐานการศึกษาของสถานศึกษา วิทยาลัยเทคโนโลยีพายัพ และบริหารธุรกิจ	๑
การให้ความเห็นชอบประกาศมาตรฐานการศึกษาของสถานศึกษา	๒
ส่วนที่ ๑ ข้อมูลพื้นฐานของสถานศึกษา	๓
ส่วนที่ ๒ มาตรฐานการศึกษาของสถานศึกษา	๒๔



ประกาศ วิทยาลัยเทคโนโลยีพายัพ และบริหารธุรกิจ เรื่อง กำหนดมาตรฐานการศึกษาของสถานศึกษา

ด้วย วิทยาลัยเทคโนโลยีพายัพและบริหารธุรกิจ เลขที่ ๒๖๒ หมู่ ๖ ตำบลหนองจ่อม อำเภอสันทราย จังหวัดเชียงใหม่ มีภารกิจจัดการศึกษาด้านวิชาชีพ ตามหลักสูตรประกาศนียบัตรวิชาชีพ พ.ศ.๒๕๖๒ และหลักสูตรประกาศนียบัตรวิชาชีพชั้นสูง พ.ศ.๒๕๖๓ โดยใช้หลักสูตรการศึกษาของสถานศึกษาเป็นเครื่องมือสำคัญในการจัดการเรียนการสอนและการส่งเสริมการเรียนรู้ เพื่อให้ให้นักเรียน นักศึกษาบรรลุซึ่งคุณลักษณะตามที่หลักสูตรกำหนดและเป็นไปตามเจตนารมณ์วัตถุประสงค์การจัดการศึกษาของชาติ พร้อมสนองตอบความต้องการของผู้ปกครอง นักเรียน และวิสัยทัศน์ พันธกิจ เอกลักษณ์ อัตลักษณ์ของสถานศึกษา และขับเคลื่อนด้วยแผนพัฒนาคุณภาพการจัดการศึกษา แผนปฏิบัติการประจำปี เพื่อพัฒนาสู่คุณภาพทั้งระบบอย่างมีประสิทธิภาพ และมีมาตรฐานเป็นที่ยอมรับทั่วไป

วิทยาลัยเทคโนโลยีพายัพและบริหารธุรกิจ จึงกำหนดมาตรฐานการศึกษาของสถานศึกษา ซึ่งสอดคล้องกับมาตรฐานการศึกษาของชาติและมาตรฐานการอาชีวศึกษา พ.ศ. ๒๕๖๑ และครอบคลุมสาระการเรียนรู้และกระบวนการเรียนรู้ รวมทั้งสอดคล้องกับศักยภาพของนักเรียน นักศึกษา ชุมชนและท้องถิ่น สำหรับใช้ดำเนินงานระบบการประกันคุณภาพภายในสถานศึกษา และเพื่อรองรับการประเมินคุณภาพภายนอกแนวใหม่ รอบ ๔ ดังรายละเอียดในตารางแนบท้ายประกาศนี้

ทั้งนี้ มีผลการดำเนินการตั้งแต่เริ่มปีการศึกษา ๒๕๖๖ เป็นต้นไป

สั่ง ณ วันที่ ๒๖ มิถุนายน ๒๕๖๖



(ดร.ธนภัทร มั่นคง)

ผู้อำนวยการ

วิทยาลัยเทคโนโลยีพายัพและบริหารธุรกิจ

**การให้ความเห็นชอบ
ประกาศมาตรฐานการศึกษาของวิทยาลัยเทคโนโลยีพายัพและบริหารธุรกิจ**

การประชุมคณะกรรมการบริหารวิทยาลัย ครั้งที่ ๑/๒๕๖๔ เมื่อวันที่ ๑๐ มิถุนายน ๒๕๖๒ ได้พิจารณามาตรฐานการศึกษาของ วิทยาลัยเทคโนโลยีพายัพและบริหารธุรกิจ ระดับประกาศนียบัตรวิชาชีพ (ปวช.) พ.ศ. ๒๕๖๒ และระดับประกาศนียบัตรวิชาชีพชั้นสูง (ปวส.) พ.ศ. ๒๕๖๓ ประกอบด้วยมาตรฐานต่างๆ ซึ่งเป็นไปตามมาตรฐานการอาชีวศึกษา พ.ศ. ๒๕๖๑ ประกอบด้วย ๓ มาตรฐาน ๙ ประเด็นการประเมิน และวิทยาลัยเทคโนโลยีพายัพและบริหารธุรกิจได้มีการเพิ่มเติมประเด็นการประเมินอีก ๒ ประเด็นตามจุดเน้นของสถานศึกษา รวมเป็น ๓ มาตรฐาน ๑๑ ประเด็นการประเมิน ดังนี้

มาตรฐานที่ ๑ : คุณลักษณะของผู้สำเร็จการศึกษาอาชีวศึกษาที่พึงประสงค์

- ประเด็นการประเมินที่ ๑.๑ ด้านความรู้
- ประเด็นการประเมินที่ ๑.๒ ด้านทักษะและการประยุกต์ใช้
- ประเด็นการประเมินที่ ๑.๓ ด้านคุณธรรม จริยธรรม และคุณลักษณะที่พึงประสงค์
- ประเด็นการประเมินที่ ๑.๔ คุณลักษณะของผู้สำเร็จการศึกษาที่สอดคล้องกับอัตลักษณ์สาขาวิชาชีพ(เพิ่มเติม)

มาตรฐานที่ ๒ : การจัดการอาชีวศึกษา

- ประเด็นการประเมินที่ ๒.๑ ด้านหลักสูตรอาชีวศึกษา
- ประเด็นการประเมินที่ ๒.๒ ด้านการจัดการเรียนการสอนอาชีวศึกษา
- ประเด็นการประเมินที่ ๒.๓ ด้านการบริหารจัดการ
- ประเด็นการประเมินที่ ๒.๔ ด้านการนำนโยบายสู่การปฏิบัติ
- ประเด็นการประเมินที่ ๒.๕ ระบบประกันคุณภาพภายในสถานศึกษา (เพิ่มเติม)

มาตรฐานที่ ๓ : การสร้างสังคมแห่งการเรียนรู้

- ประเด็นการประเมินที่ ๓.๑ ด้านความร่วมมือในการสร้างสังคมแห่งการเรียนรู้
 - ประเด็นการประเมินที่ ๓.๒ ด้านนวัตกรรม สิ่งประดิษฐ์ งานสร้างสรรค์ งานวิจัย
- เห็นชอบให้ประกาศใช้เป็นมาตรฐานของสถานศึกษาวิทยาลัยเทคโนโลยีพายัพและบริหารธุรกิจ

ตั้งแต่วันที่ ๒๖ มิถุนายน ๒๕๖๖



(ดร.ธนภัทร มั่นคง)

ผู้อำนวยการวิทยาลัยเทคโนโลยีพายัพและบริหารธุรกิจ

มาตรฐานการศึกษาของสถานศึกษา
วิทยาลัยเทคโนโลยีพายัพและบริหารธุรกิจ



ส่วนที่ ๑ ข้อมูลพื้นฐานของสถานศึกษา

บทนำ

๑. สภาพทั่วไปของสถานศึกษา

๑.๑ ข้อมูลเกี่ยวกับสถานศึกษา

ชื่อสถานศึกษา วิทยาลัยเทคโนโลยีพายัพและบริหารธุรกิจ ที่ตั้ง ตั้งอยู่เลขที่ ๒๖๒ หมู่ ๖ ตำบลหนองจ่อม อำเภอสันทราย จังหวัดเชียงใหม่ รหัสไปรษณีย์ ๕๐๒๑๐ หลังจากคณะผู้ก่อตั้งได้สำรวจความเป็นไปได้ของการจัดการศึกษาในพื้นที่จังหวัดเชียงใหม่เมื่อปี พ.ศ. ๒๕๔๑ แล้ว วิทยาลัยเทคโนโลยีพายัพและบริหารธุรกิจ จึงได้ก่อกำเนิดขึ้น โดยเริ่มตอกเสาเข็มต้นแรก เมื่อวันที่ ๔ พฤษภาคม พ.ศ. ๒๕๔๓ เพื่อก่อสร้างอาคารเรียนสาธารณูปโภค และปรับปรุงที่ศรัณจนเสร็จสมบูรณ์ และเริ่มเปิดทำการเรียนการสอนในระดับประกาศนียบัตรและประกาศนียบัตรวิชาชีพชั้นสูงในปีการศึกษา ๒๕๔๔ โดยวิทยาลัยมีพิธีเปิดอย่างเป็นทางการในวันที่ ๑๐ พฤษภาคม พ.ศ. ๒๕๔๔ โดยมี ฯพณฯ ศ.นพ.เกษม วัฒนชัย รัฐมนตรีว่าการกระทรวงศึกษาธิการในขณะนั้นเป็นประธานในพิธีเปิดซึ่งในปีการศึกษา ๒๕๔๔ นั้นนับเป็นก้าวแรกของวิทยาลัยเทคโนโลยีพายัพและบริหารธุรกิจ ปัจจุบันปีการศึกษา ๒๕๖๖ มีนักศึกษา ระดับประกาศนียบัตรวิชาชีพจำนวน ๑,๕๔๒ คน และระดับประกาศนียบัตรวิชาชีพชั้นสูงจำนวน ๔๖๓ คน รวมทั้งสิ้นจำนวน ๒,๐๐๕ คน มีครูผู้สอนจำนวน ๖๕ คน และบุคลากรสายสนับสนุนจำนวน ๑๖ คน

๑.๒ ข้อมูลด้านหลักสูตรที่จัดการเรียนการสอน

ระดับประกาศนียบัตรวิชาชีพ (ปวช.) พ.ศ. ๒๕๖๒

- สาขาวิชาการบัญชี (สาขางานการบัญชี)
- สาขาวิชาการตลาด (สาขางานการตลาด)
- สาขาวิชาธุรกิจค้าปลีก (สาขางานธุรกิจค้าปลีกสมัยใหม่)
- สาขาวิชาคอมพิวเตอร์ธุรกิจ (สาขางานคอมพิวเตอร์ธุรกิจ)
- สาขาวิชาการท่องเที่ยว (สาขางานการท่องเที่ยว)
- สาขาวิชาการโรงแรม (สาขางานการโรงแรม)
- สาขาวิชาช่างยนต์ (สาขางานยานยนต์)
- สาขาวิชาช่างอิเล็กทรอนิกส์ (สาขางานอิเล็กทรอนิกส์)
- สาขาวิชาช่างไฟฟ้ากำลัง (สาขางานไฟฟ้ากำลัง)

ระดับประกาศนียบัตรวิชาชีพชั้นสูง (ปวส.) พ.ศ. ๒๕๖๓

- สาขาวิชาการบัญชี (สาขางานการบัญชี)
- สาขาวิชาการตลาด (สาขางานการตลาด)
- สาขาวิชาธุรกิจค้าปลีก (สาขางานธุรกิจค้าร้านอาหารและภัตตราคาร)
- สาขาวิชาคอมพิวเตอร์ธุรกิจ (สาขางานคอมพิวเตอร์ธุรกิจ)
- สาขาวิชาการโรงแรม (สาขางานบริการอาหารและเครื่องดื่ม)
- สาขาวิชาการท่องเที่ยว (สาขางานการท่องเที่ยว)

สาขาวิชาเทคนิคเครื่องกล (สาขางานเทคนิคยานยนต์)
สาขาวิชาอิเล็กทรอนิกส์ (สาขางานอิเล็กทรอนิกส์อุตสาหกรรม)
สาขาวิชาไฟฟ้า (สาขางานไฟฟ้ากำลัง)
สาขาวิชาเทคโนโลยีคอมพิวเตอร์ (สาขางานคอมพิวเตอร์ระบบเครือข่าย)

๑.๓ ข้อมูลด้านอาคารสถานที่

- จำนวนอาคารเรียน.....๓.....หลัง
 จำนวนอาคารประกอบ.....-.....หลัง
 จำนวนห้องเรียน.....๔๓.....ห้อง
 จำนวนห้องปฏิบัติการ.....๑๒.....ห้อง
- โรงฝึกงาน
 - ห้องปฏิบัติการพิมพ์ดีดภาษาไทย.....๓.....ห้อง
 - ห้องปฏิบัติการพิมพ์ดีดภาษาอังกฤษ.....๑.....ห้อง
 - ห้องปฏิบัติการคอมพิวเตอร์.....๕.....ห้อง
 - ห้องปฏิบัติการภาษา.....๑.....ห้อง
 - ห้องปฏิบัติการการบัญชี.....-.....ห้อง
 - ห้องปฏิบัติการการตลาด.....-.....ห้อง
 - ห้องปฏิบัติการการขาย.....-.....ห้อง
 - ห้องปฏิบัติการสำนักงาน.....๑.....ห้อง
 - ห้องปฏิบัติการวิทยาศาสตร์.....๑.....ห้อง
- จำนวนห้องพักครู.....๓.....ห้อง
 จำนวนห้องประกอบ.....๒๘.....ห้อง
- ห้องพยาบาล.....๒.....ห้อง
 - ห้องประชุม.....๒.....ห้อง
 - ห้องสมุด.....๑.....ห้อง
 - ห้องแนะแนว/ประชาสัมพันธ์.....๑.....ห้อง
 - ห้องการเงิน/ห้องบุคคล.....๑.....ห้อง
 - ห้องวิเทศสัมพันธ์.....๑.....ห้อง
 - ห้อง QA.....๑.....ห้อง
 - ห้องSA.....๑.....ห้อง
 - ห้องนวัตกรรม.....๑.....ห้อง
 - ห้องติดตั้ง.....๑.....ห้อง
 - ห้องทะเบียนวิชาการ.....๑.....ห้อง
 - ห้อง Internet Room.....๑.....ห้อง

๒. ผลงานที่ภาคภูมิใจของสถานศึกษา

ปี พ.ศ. ๒๕๔๓ สปอตโฆษณา “ให้ปลาฉันหนึ่งตัว ฉันมีปลากินแค่หนึ่งวัน สอนให้ฉันหาปลา ฉันมีปลากินตลอดไป” ดังไปทั่วจังหวัดเชียงใหม่ หลายคนตั้งใจฟัง แล้วเฝ้าดูสิ่งที่จะเกิดขึ้น

ปี พ.ศ. ๒๕๔๔ ๑๐ พฤษภาคม ๒๕๔๔ ศาสตราจารย์นายแพทย์ เกษม วัฒนชัย รัฐมนตรีว่าการกระทรวงศึกษาธิการ เป็นประธานในพิธีเปิดโรงเรียน พร้อมกล่าวคำว่า “ให้ปลาฉันหนึ่งตัว ฉันมีปลากินแค่หนึ่งวัน สอนให้ฉันหาปลา ฉันมีปลากินตลอดไป” โรงเรียนได้ตั้งใจ ตีตราวุธทางปัญญา สอนให้เขามุ่งมั่นเป็นเจ้าแก้ม ไม่ใช่แค่ลูกจ้าง

ปี พ.ศ. ๒๕๔๘ ได้รับการรับรอง และผ่านการประเมินคุณภาพสถานศึกษา จากคณะกรรมการสำนักงานรับรองมาตรฐานและประเมินคุณภาพการศึกษาโดยคณะกรรมการ สม.ศ. กล่าวว่า “เป็นโรงเรียนอาชีวศึกษาระดับประเทศ โรงเรียนนี้คือ นวัตกรรมด้านอาชีวศึกษาอย่างแท้จริง” ได้รับคัดเลือกให้ได้รับรางวัลประเภท “สถานศึกษาอาชีวศึกษา รางวัลพระราชทาน”

ปี พ.ศ. ๒๕๔๙ ได้รับคัดเลือกจากประธานคณะกรรมการการอาชีวศึกษา กระทรวงศึกษาธิการ เป็นสถานศึกษานำร่องในการกำหนดยุทธศาสตร์เพื่อเป็นโรงเรียนอาชีวศึกษาต้นแบบเพื่อพัฒนาสู่ความเป็นเลิศ Model of Vocational Excellence

ปี พ.ศ. ๒๕๕๐ ได้รับการคัดเลือกจากประเทศสหราชอาณาจักร ให้เป็นอาชีวศึกษาเพียงแห่งเดียว ในการทำโครงการพัฒนาแลกเปลี่ยนและร่วมมือกับสถาบันการศึกษาชั้นเลิศของประเทศอังกฤษ Center of Vocational Excellence

ปี พ.ศ. ๒๕๕๑ ได้รับการประเมินคุณภาพสถานศึกษา จากคณะกรรมการสำนักงานรับรองมาตรฐานและประเมินคุณภาพการศึกษา ได้รับคะแนนเต็ม ๕.๐ ดีมากในทุกมาตรฐาน

ได้รับการคัดเลือกสำนักงานรับรองมาตรฐานและประเมินคุณภาพการศึกษา เพื่อเข้าร่วมโครงการประเมินสถานศึกษาแบบโดดเด่น ๑ ช่วย ๙ รุ่นที่ ๑

ปี พ.ศ. ๒๕๕๗ ได้รับการประเมินคุณภาพสถานศึกษา จากคณะกรรมการสำนักงานรับรองมาตรฐานและประเมินคุณภาพการศึกษา ได้รับคะแนน ๘๙.๔๙ ระดับคุณภาพดี

ปี พ.ศ. ๒๕๕๙ ได้รับคัดเลือกให้เป็นสถานศึกษาประเภทอาชีวศึกษาคุณธรรม กับโครงการ “โรงเรียนคุณธรรม โดยมูลนิธิยุวสถิรคุณ”

ได้รับพระราชทานประกาศเกียรติคุณชั้นสามัญของเหล่ากาชาดจังหวัดภาค ๑๐ จากสมเด็จพระเทพรัตนราชสุดาฯ สยามบรมราชกุมารี

ปี พ.ศ. ๒๕๖๐ ได้รับอนุญาตดำเนินการสอบมาตรฐานฝีมือแรงงานแห่งชาติ จากกรมพัฒนาฝีมือแรงงาน จำนวน ๔ สาขา ได้แก่

๑. สาขาช่างไฟฟ้าภายในอาคาร
๒. สาขาพนักงานการใช้คอมพิวเตอร์ (ประมวลผลคำ)
๓. สาขาพนักงานผสมเครื่องดื่ม
๔. สาขาช่างซ่อมรถยนต์

เป็นสถานศึกษาอาชีวศึกษาเอกชน ซึ่งได้รับการอนุญาตให้ได้รับใบอนุญาต มีคฤหาสน์ทั่วประเทศ (ต่างประเทศ) ของนักศึกษาระดับประกาศนียบัตรวิชาชีพชั้นสูง สาขาวิชาการท่องเที่ยว

ได้รับมอบโล่เกียรติคุณ การจัดตั้งและดำเนินงานศูนย์บ่มเพาะวิสาหกิจเพื่อการศึกษาที่เด่นชัด เป็นรูปธรรม ในสถานศึกษาอาชีวศึกษาเอกชน ภาคเหนือ

ได้รับคัดเลือกเป็นเยาวชนต้นแบบ เก่งและดี To Be Number One Idol รุ่นที่ ๘ ตัวแทน
จังหวัดเชียงใหม่ ในการแข่งขันระดับภาคเหนือ

ได้รับอนุญาตให้เปิดธนาคารโรงเรียน ธนาคารออมสิน

ได้รับพระราชทานเกียรติบัตร รางวัล “ความเป็นเลิศด้านอาชีวศึกษา” จากสมเด็จพระเทพ
รัตนราชสุดาฯ สยามบรมราชกุมารี

ปี พ.ศ. ๒๕๖๑ ได้รับรางวัลสถานศึกษาวิชาชีพทหารดีเด่นระดับประเทศ ตามโครงการศูนย์ฝึก
แข่งขันสถานศึกษาร่วมใจ มุ่งไปสู่มาตรฐานเดียวกัน มอบโดยผู้บัญชาการหน่วยบัญชาการรักษาดินแดน

ได้รับรางวัลจัดตั้งและดำเนินงานของศูนย์บ่มเพาะวิสาหกิจเพื่อการศึกษา ในระดับก้าวหน้า
มอบโดยเลขาธิการสำนักงานคณะกรรมการการอาชีวศึกษา

ได้รับรางวัลชนะเลิศการประกวดนวัตกรรมการสอนระดับประเทศ ในโครงการ Fin.ดี We
Can Do. มอบโดยผู้ว่าการธนาคารแห่งประเทศไทย

ได้รับรางวัลนักศึกษาพระราชทานโครงการด้านความเป็นเลิศอาชีวศึกษาพระราชทานรางวัล
จากสมเด็จพระกนิษฐาธิราชเจ้า กรมสมเด็จพระเทพรัตนราชสุดา

ปี พ.ศ. ๒๕๖๒ ได้รับการจัดระดับคุณภาพสถานศึกษาอาชีวศึกษาในระดับยอดเยี่ยมด้วย
คะแนน ๙๗.๙๗ คะแนนโดยสำนักงานคณะกรรมการการอาชีวศึกษา

ได้รับรางวัลการนำเสนอผลงานวิจัยและสื่อการสอนระดับประเทศจำนวน ๕๒ ผลงาน
จัดโดยสมาคมวิทยาลัยเทคโนโลยีและอาชีวศึกษาเอกชนแห่งประเทศไทย

ได้รับรางวัลการประเมินผลการดำเนินงานศูนย์บ่มเพาะผู้ประกอบการอาชีวศึกษา
ในระดับชาติ (๕ ดาว)

ปี พ.ศ. ๒๕๖๓ ได้เป็นสถานศึกษาต้นแบบ ในโครงการประกวดผลงานส่งเสริมความรู้
ทางการเงิน Fin ดี We Can Do Season๒

ปี พ.ศ. ๒๕๖๔ ได้รับรางวัลการนำเสนอผลงานวิจัย และสื่อการสอนระดับประเทศ จำนวน
๗๔ ผลงาน จัดโดยสมาคมวิทยาลัยเทคโนโลยีและอาชีวศึกษาเอกชนแห่งประเทศไทย

ปี พ.ศ. ๒๕๖๕ ได้รับรางวัลการนำเสนอผลงานวิจัย และสื่อการสอนระดับประเทศ จำนวน
๖๕ ผลงาน จัดโดยสมาคมวิทยาลัยเทคโนโลยีและอาชีวศึกษาเอกชนแห่งประเทศไทย

ปี พ.ศ. ๒๕๖๖ ได้รับรางวัลการนำเสนอผลงานวิจัย และสื่อการสอนระดับประเทศ จำนวน
๒๗ ผลงาน จัดโดยสมาคมวิทยาลัยเทคโนโลยีและอาชีวศึกษาเอกชนแห่งประเทศไทย

หลักคิดพื้นฐานของวิทยาลัยเทคโนโลยีพายัพและบริหารธุรกิจในการจัดการศึกษา

เอกลักษณ์ของวิทยาลัย “เป็นวิทยาลัยแห่งการเรียนรู้ทักษะวิชาชีพและทักษะการใช้ชีวิต”

Skill For work + Skill for Life

ความดี

เป็นคนดีแล้วจะเก่งเอง

ความรับผิดชอบ,ความซื่อสัตย์,ความพอเพียง,มีวินัยทางการเงิน

ความงาม

แตกต่างอย่างสร้างสรรค์

กล้าคิด,กล้าพูด,กล้าทำ,กล้านำเสนอ, อัตลักษณ์วิชาชีพของตนเองที่โดดเด่น

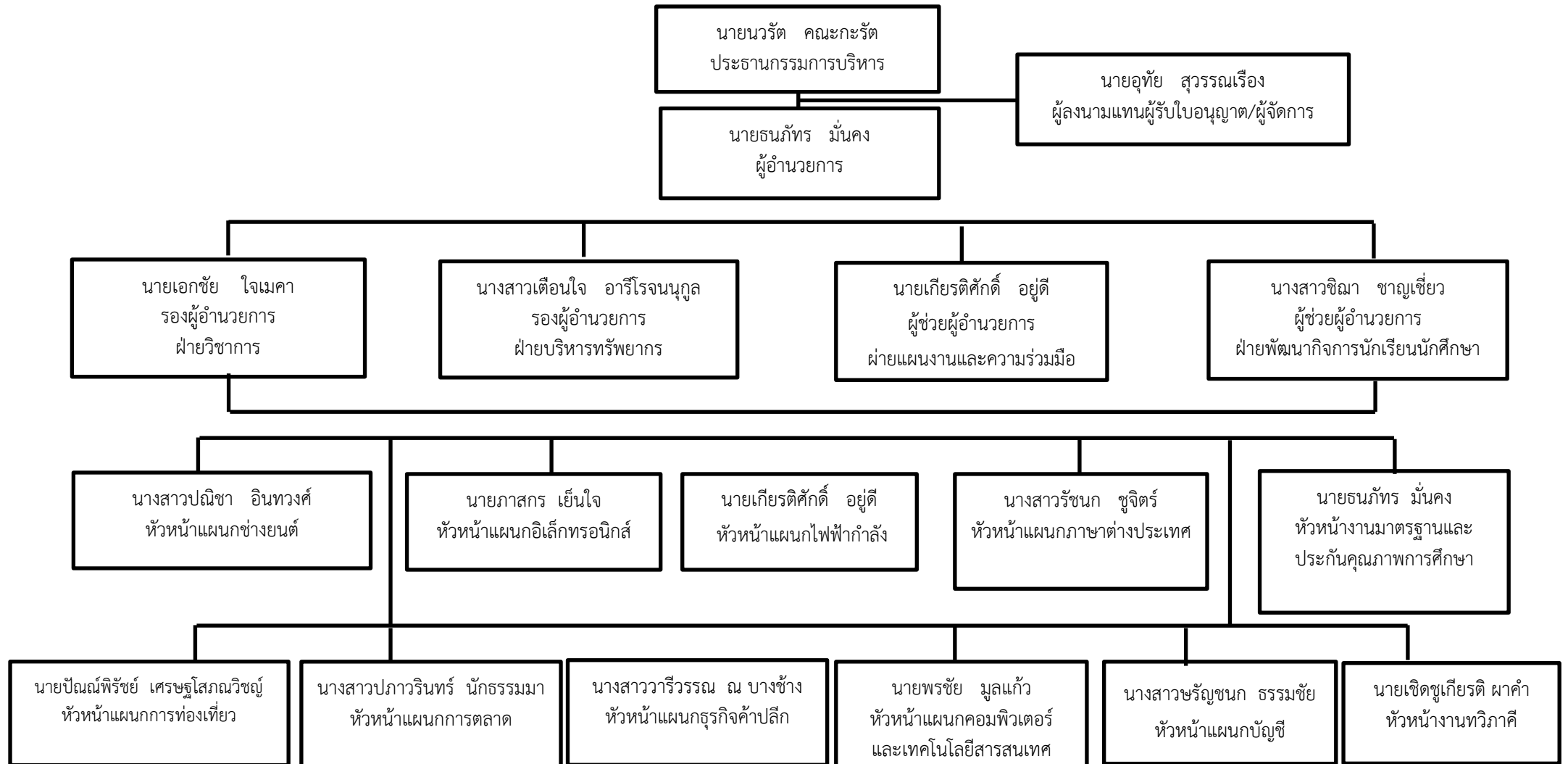
ความจริง

คุณภาพมาตรฐานสูงทางการศึกษา

การเรียนรู้ฐานสมรรถนะ, การศึกษายุค4.0, Active Learning ,ชุมชนแห่งการเรียนรู้(PLC), QA Excellent

อัตลักษณ์ของนักศึกษาทั้งวิทยาลัย “คิดเป็น เน้นปฏิบัติ จัดการได้”

แผนภูมิโครงสร้างการบริหารของวิทยาลัยเทคโนโลยีพายัพและบริหารธุรกิจ



ปรัชญา

“บูรณาการทางการศึกษา วัฒนธรรมทางปัญญา การศึกษาเพื่อชีวิต”

วิทยาลัยฯ มุ่งจัดการศึกษาตามแนวปรัชญาของวิทยาลัยฯ ที่เน้นการศึกษาแบบองค์รวมเพื่อให้ผู้เรียนสามารถเชื่อมโยงความรู้จากห้องเรียนไปสู่ชีวิตจริง และสามารถเชื่อมโยงประสบการณ์จากชีวิตจริงเข้าสู่ห้องเรียน จนผู้เรียนสามารถสร้างหรือสรุปเป็นความรู้ของตนเองขึ้นใหม่ โดยอยู่บนพื้นฐานของการกระตุ้นให้ผู้เรียนใช้ความคิดเพื่อชีวิตที่องงามของผู้เรียนอย่างแท้จริง

วิสัยทัศน์ (Vision)

“จัดการศึกษาตามมาตรฐานการอาชีวศึกษา ๒๕๖๑ มุ่งเน้นให้ผู้เรียน คิดเป็น เน้นปฏิบัติ จัดการได้ สร้างสังคมแห่งการเรียนรู้ทักษะวิชาชีพและศิลปะการใช้ชีวิต เพื่อผลิต และพัฒนากำลังคนอาชีวศึกษาสู่ความเป็นเลิศ ภายในปี ๒๕๗๐

พันธกิจ (Mission)

๑. ส่งเสริมให้ผู้เรียน มีความรู้ตามหลักการ ทฤษฎี และแนวปฏิบัติต่าง ๆ ที่เกี่ยวข้องกับสาขาวิชาที่เรียนเป็นไปตามมาตรฐานคุณวุฒิอาชีวศึกษา
๒. ส่งเสริมให้ผู้เรียนมีความเป็นเลิศด้านทักษะและการประยุกต์ใช้
๓. ส่งเสริมให้ผู้เรียนมีคุณธรรม จริยธรรม ค่านิยม และคุณลักษณะที่พึงประสงค์
๔. ส่งเสริมให้ผู้เรียนมีทักษะการเป็นผู้ประกอบการใหม่
๕. ส่งเสริมการพัฒนาหลักสูตรฐานสมรรถนะ ที่สอดคล้องกับความต้องการของผู้เรียน ชุมชน สถานประกอบการ และตลาดแรงงาน
๖. ส่งเสริมผู้บริหาร ครูและบุคลากรทางการศึกษาได้รับการพัฒนาอย่างเป็นระบบต่อเนื่อง เพื่อเป็นครูมืออาชีพ
๗. สนับสนุนงบประมาณ ด้านจัดการบุคลากร อาคารสถานที่ แหล่งเรียนรู้ เทคโนโลยี สารสนเทศ ครุภัณฑ์ อย่างเต็มศักยภาพ และมีประสิทธิภาพ
๘. ส่งเสริมการบริหารจัดการสถานศึกษา ตามนโยบายสำคัญของหน่วยงานต้นสังกัด
๙. ส่งเสริมการทำความร่วมมือกับบุคคล ชุมชน องค์กรต่าง ๆ ทั้งในประเทศและต่างประเทศ ในการจัดการศึกษา เพื่อเป็นสังคมแห่งการเรียนรู้
๑๐. ส่งเสริมให้มีการจัดทำนวัตกรรม สิ่งประดิษฐ์ งานสร้างสรรค์ งานวิจัย ที่มีความเป็นเลิศ สามารถนำไปใช้ประโยชน์และเผยแพร่สู่สาธารณชน
๑๑. ส่งเสริมให้ผู้เรียนมีคุณลักษณะที่สอดคล้องกับอัตลักษณ์สาขาวิชาชีพตรงตามความต้องการของสถานประกอบการ
๑๒. ส่งเสริมงานประกันคุณภาพภายในสถานศึกษาอย่างเป็นระบบ ๓๖๐ องศา

กลยุทธ์ บริหารวิทยาลัยเทคโนโลยีพายัพและบริหารธุรกิจ

The Management Strategies of Payaptechnological and Business Based on the Concept of International Standards Quality.

๑. สร้างศักยภาพผู้เรียน มีความรู้เกี่ยวกับข้อเท็จจริง ตามหลักการ ทฤษฎี และแนวปฏิบัติต่าง ๆ ที่เกี่ยวข้องกับสาขาวิชาที่เรียนเป็นไปตามมาตรฐานคุณวุฒิอาชีวศึกษา
๒. เพิ่มขีดความสามารถให้ผู้เรียนมีทักษะที่จำเป็นในศตวรรษที่ ๒๑
๓. สร้างรากฐานให้ผู้เรียนสามารถดำรงชีวิตอยู่ร่วมกับผู้อื่นได้อย่างมีความสุขตามปรัชญาของเศรษฐกิจพอเพียง มีภูมิคุ้มกันที่ดีและมีวินัยทางการเงิน
๔. สร้างกลไก การจัดการเรียนการสอนให้ผู้เรียนมีคุณธรรม จริยธรรม จรรยาบรรณวิชาชีพ เจตคติ และกิจนิสัยที่ดี
๕. เพิ่มประสิทธิภาพการพัฒนาหลักสูตรฐานสมรรถนะที่สอดคล้องกับความต้องการของผู้เรียน ชุมชน สถานประกอบการ ตลาดแรงงาน
๖. เพิ่มประสิทธิภาพการบริหารงบประมาณ ด้านจัดการบุคลากร สภาพแวดล้อม ภูมิทัศน์ อาคาร สถานที่ ห้องเรียน ห้องปฏิบัติการ โรงฝึกงาน ศูนย์วิทยบริการ สื่อ แหล่งเรียนรู้ เทคโนโลยีสารสนเทศ ครุภัณฑ์
๗. ขับเคลื่อนการบริหารจัดการสถานศึกษา ตามนโยบายสำคัญของหน่วยงานต้นสังกัด
๘. พัฒนาความเข้มแข็งการทำงานร่วมกับบุคคล ชุมชน องค์กรต่าง ๆ ทั้งในประเทศและต่างประเทศในการจัดการศึกษา เพื่อเป็นสังคมแห่งการเรียนรู้
๙. สร้างความเป็นเลิศการจัดทำนวัตกรรม สิ่งประดิษฐ์ งานสร้างสรรค์ งานวิจัย ที่สามารถนำไปใช้ประโยชน์และเผยแพร่สู่สาธารณชน
๑๐. สร้างศักยภาพให้ผู้เรียนมีคุณลักษณะที่สอดคล้องกับอัตลักษณ์สาขาวิชาชีพตรงตามความต้องการของสถานประกอบการ

เอกลักษณ์ของสถานศึกษา

“ เป็นวิทยาลัย แห่งการเรียนรู้ทักษะวิชาชีพและทักษะการใช้ชีวิต ”

วิทยาลัยไม่ได้มุ่งหวังที่จะสร้างผู้เรียนให้มีความรู้เพียงอย่างเดียวแต่วิทยาลัยแห่งนี้มุ่งหวังที่จะสร้างนักศึกษาที่จบสถาบันการศึกษาและแห่งออกไปแล้วมีขีดความสามารถในการทำงานทางด้านทักษะวิชาชีพและจะสร้างให้ผู้เรียนสามารถใช้ชีวิตได้อย่างมีความสุข มีจิตอาสา ความเป็นคนดีต่อตนเอง สังคมที่อยู่อาศัยและประเทศชาติ นั่นคือการมีทักษะชีวิตที่จำเป็นอีกด้วย

อัตลักษณ์ของนักศึกษา

“คิดเป็น เน้นปฏิบัติ จัดการได้”

อัตลักษณ์ของวิทยาลัยฯ เป็นอัตลักษณ์ที่วิทยาลัยฯ ประสงค์แสดงความชัดเจนใน กระบวนการบริหาร และกระบวนการจัดการศึกษาที่มุ่งให้ผู้สำเร็จการศึกษามีคุณลักษณะดังนี้

คิดเป็น : คือผู้แก้ปัญหา สามารถคิดพิจารณาเรื่องต่าง ๆ ที่เกิดขึ้นอย่างมีเหตุผล เมื่อคิดเป็น ผู้เรียนจะสามารถแยกแยะความดีความชั่ว ถูกผิด

เน้นปฏิบัติ : เน้นการเรียนรู้จากการปฏิบัติทั้งการเรียนวิชาสามัญและวิชาชีพ โดยเฉพาะอย่างยิ่งในวิชาชีพเน้นการสร้างวินัยในการฝึก เพื่อให้ผู้เรียนมีทักษะในวิชาชีพอย่างดียิ่ง

จัดการได้ : มุ่งมั่นให้ผู้สำเร็จการศึกษา มีความรู้ความสามารถให้จัดการเรื่องต่างๆ ได้ ทั้งด้านปัญหาการเรียน ปัญหาส่วนตัว ปัญหาทางการทำงาน ตลอดจนรู้จัก การให้ความสำคัญกับปัญหาหลัก-ปัญหารองก่อน-หลังได้อย่างเหมาะสม

อัตลักษณ์ของนักศึกษาแต่ละสาขาวิชา

คณะช่างอุตสาหกรรม

สาขาช่างยนต์ : ทำงานปลอดภัย มีใจบริการ ก้าวทันเทคโนโลยี

สาขาช่างอิเล็กทรอนิกส์ : ปลอดภัยเป็นสิ่งนำ ทำงานดีมีคุณภาพ สร้างนวัตกรรม

ทันสมัยสาขาช่างไฟฟ้า : บุคลิกดี มีทักษะเป็นเลิศ ก่อเกิดนวัตกรรมใหม่

คณะอุตสาหกรรมท่องเที่ยว

สาขาการท่องเที่ยว / สาขาการโรงแรม : บุคลิกงามตา ภาษาดี มีความรอบรู้
สูงงานบริการ

คณะเทคโนโลยีสารสนเทศ

สาขาคอมพิวเตอร์ธุรกิจ: นวัตกรรมทันสมัย ก้าวไกลด้วยเทคโนโลยี มีมิติทางสังคม

คณะบริหารธุรกิจ

สาขาการบัญชี : เชี่ยวชาญการบัญชี มีมาตรฐานการทำงาน ซื่อสัตย์ บริการ ก้าวสู่
มาตรฐานสากล

สาขาการตลาด/สาขาธุรกิจค้าปลีก : เทคโนโลยีทางการตลาด ที่เลิศ ก่อเกิด
นวัตกรรม ผู้นำทางด้านความคิด สร้างสรรค์ สู่งานเป็นผู้ประกอบการใหม่

สังเคราะห์นโยบายที่สำคัญๆเพื่อนำไปสู่การกำหนดมาตรฐานการศึกษาของสถานศึกษา

กรอบยุทธศาสตร์ชาติ ระยะ ๒๐ ปี (พ.ศ.๒๕๖๐-๒๕๗๙)	แผนพัฒนาเศรษฐกิจ และสังคมแห่งชาติ ฉบับที่ ๑๒ (พ.ศ.๒๕๖๐-๒๕๖๔)	Thailand ๔.๐ โมเดล ขับเคลื่อนประเทศไทย สู่ความมั่นคง มั่งคั่ง ยั่งยืน	(ร่าง)กรอบทิศทาง แผนการศึกษาแห่งชาติ (พ.ศ. ๒๕๖๐ - ๒๕๗๔)	จุดเน้น ๖ ยุทธศาสตร์ ปฏิรูปการศึกษา กระทรวงศึกษาธิการ	ยุทธศาสตร์การผลิต และพัฒนากำลังคน อาชีวศึกษาสู่สากล (พ.ศ.๒๕๕๕-๒๕๖๙)	นโยบายการจัดอาชีวศึกษา (เลขาธิการ สอศ.)
<p>๑. ยุทธศาสตร์ด้านความมั่นคง</p> <p>๒. ยุทธศาสตร์ด้านการสร้างความสามารถในการแข่งขัน</p> <p>๓. ยุทธศาสตร์การพัฒนาและเสริมสร้างศักยภาพคน</p> <p>๔. ยุทธศาสตร์ด้านการสร้างโอกาสความเสมอภาคและเท่าเทียมกันทางสังคม</p> <p>๕. ยุทธศาสตร์ด้านการสร้างการเติบโตบนคุณภาพชีวิตที่เป็นมิตรกับสิ่งแวดล้อม</p>	<p>๑. คนไทยที่มีคุณลักษณะเป็นคนไทยที่สมบูรณ์</p> <p>๒. การลดความเหลื่อมล้ำทางด้านรายได้และความยากจน</p> <p>๓. ระบบเศรษฐกิจมีความเข้มแข็งและแข่งขันได้</p> <p>๔. ทุนทางธรรมชาติและคุณภาพสิ่งแวดล้อมสามารถสนับสนุนการเติบโตที่เป็นมิตรกับสิ่งแวดล้อมมีความมั่นคงอาหารพลังงานและน้ำ</p>	<p>๑. ความมั่นคงทางเศรษฐกิจ</p> <p>๒. ความอยู่ดีมีสุขทางสังคม</p> <p>๓. การยกระดับคุณภาพมนุษย์</p> <p>๔. การรักษาสีสิ่งแวดล้อม</p>	<p>๑. ระบบการศึกษาที่มีคุณภาพและประสิทธิภาพ</p> <p>๒. ประชากรทุกช่วงวัยสามารถเข้าถึงโอกาสและความเสมอภาคทางการศึกษาและการเรียนรู้</p> <p>๓. ผู้เรียนแต่ละระดับการศึกษาได้รับการพัฒนาขีดความสามารถเต็มตามศักยภาพที่มีอยู่ในตัวตนของแต่ละบุคคลและมีคุณลักษณะนิสัย/พฤติกรรมที่พึงประสงค์</p>	<p>๑. หลักสูตรและกระบวนการเรียนรู้</p> <p>๒. การผลิตและพัฒนาครู</p> <p>๓. การทดสอบ การประเมิน การประกันคุณภาพและการพัฒนามาตรฐานการศึกษา</p> <p>๔. ผลิต พัฒนากำลังคนและงานวิจัยที่สอดคล้องกับความต้องการของการพัฒนาประเทศ</p> <p>๕. ICT เพื่อการศึกษา</p> <p>๖. การบริหารจัดการ</p>	<p>๑. มุ่งสร้าง/ผลิตกำลังคนอาชีวศึกษาให้ตอบสนองความต้องการของตลาดแรงงาน</p> <p>๒. พัฒนาปริมาณและคุณภาพของครู คณาจารย์และบุคลากรทางการศึกษาด้านอาชีวศึกษา</p> <p>๓. พัฒนาคุณภาพสถานศึกษาและแหล่งเรียนรู้ใหม่</p> <p>๔. การพัฒนาคุณภาพการบริหารจัดการใหม่</p>	<p>๑. หลักสูตรและกระบวนการเรียนการสอน การวัดผลประเมินผล</p> <p>๒. ผลิตพัฒนาครูคณาจารย์และบุคลากรทางการศึกษา</p> <p>๓. ผลิตพัฒนากำลังคนรวมทั้งงานวิจัยที่สอดคล้องกับความต้องการของการพัฒนาประเทศ</p> <p>๔. ขยายโอกาสทางการศึกษา การเข้าถึงบริการทางการศึกษาและการเรียนรู้อย่างต่อเนื่องตลอดชีวิต</p>

กรอบยุทธศาสตร์ชาติ ระยะ ๒๐ ปี (พ.ศ.๒๕๖๐-๒๕๗๙)	แผนพัฒนาเศรษฐกิจ และสังคมแห่งชาติ ฉบับที่ ๑๒ (พ.ศ.๒๕๖๐-๒๕๖๔)	Thailand ๔.๐ โมเดล ขับเคลื่อนประเทศไทย สู่ความมั่นคง มั่งคั่ง ยั่งยืน	(ร่าง)กรอบทิศทาง แผนการศึกษาแห่งชาติ (พ.ศ. ๒๕๖๐ - ๒๕๗๔)	จุดเน้น ๖ ยุทธศาสตร์ ปฏิรูปการศึกษา กระทรวงศึกษาธิการ	ยุทธศาสตร์การผลิต และพัฒนากำลังคน อาชีวศึกษาสู่สากล (พ.ศ.๒๕๕๕-๒๕๖๙)	นโยบายการจัดอาชีวศึกษา (เลขาธิการ สอศ.)
๖. ยุทธศาสตร์ด้านการ ปรับสมดุลและพัฒนา ระบบการบริหารจัดการ ภาครัฐ	๕. มีความมั่นคงในเอก ราชและอธิปไตยสังคม ปลอดภัยสามัคคีสร้าง ภาพลักษณ์ดีและเพิ่ม ความเชื่อมั่นของ นานาชาติต่อประเทศ ไทย ๖. มีระบบบริหาร จัดการภาครัฐที่มี ประสิทธิภาพทันสมัย โปร่งใสตรวจสอบได้ กระจายอำนาจและมี ส่วนร่วมจากประชาชน		๔. ภาคการศึกษามี ทรัพยากรและทุนที่ เพียงพอสำหรับการจัด การศึกษาที่มีคุณภาพ มาตรฐาน ๕. สถานศึกษามีระบบ การบริหารและการจัด การศึกษาที่มี ประสิทธิภาพ			๕. ส่งเสริมและพัฒนาระบบ เทคโนโลยีดิจิทัลเพื่อ การศึกษา ๖. พัฒนาระบบบริหาร จัดการและส่งเสริมให้ทุก ภาคส่วนมีส่วนร่วมในการจัด การศึกษา

สรุปประเด็นสำคัญของนโยบายต้นสังกัดและนโยบายของชาติ

ประเด็นการพิจารณา	กรอบ ยุทธศาสตร์ ชาติ ระยะ ๒๐ ปี (พ.ศ.๒๕๖๐- ๒๕๗๙)	แผนพัฒนา เศรษฐกิจ และสังคม แห่งชาติ ฉบับที่ ๑๒ (พ.ศ.๒๕๖๐- ๒๕๖๔)	Thailand ๔.๐ โมเดล ขับเคลื่อน ประเทศไทยสู่ ความมั่นคง มั่งคั่ง ยั่งยืน	(ร่าง)กรอบ ทิศทาง แผนการ ศึกษา แห่งชาติ (พ.ศ. ๒๕๖๐ - ๒๕๗๔)	จุดเน้น ๖ ยุทธศาสตร์ ปฏิรูป การศึกษา กระทรวงศึกษา ธิการ	ยุทธศาสตร์การ ผลิตและพัฒนา กำลังคน อาชีวศึกษาสู่ สากล (พ.ศ.๒๕๕๕- ๒๕๖๙)	นโยบายการ จัดอาชีว ศึกษา (เลขาธิการ สอศ.)	
๑. ด้านความมั่นคง	✓	✓	✓					๓/๗
๒. ด้านการสร้างความสามารถในการแข่งขัน	✓	✓		✓				๓/๗
๓. การพัฒนาและเสริมสร้างศักยภาพคน	✓	✓	✓	✓	✓	✓	✓	๗/๗
๔. ด้านการสร้างโอกาสความเสมอภาคและเท่าเทียมกัน ทางสังคม	✓	✓					✓	๓/๗
๕. ด้านการสร้างการเติบโตบนคุณภาพชีวิตที่เป็นมิตรกับ สิ่งแวดล้อม	✓	✓	✓					๓/๗
๖. ด้านการปรับสมดุลและพัฒนาระบบการบริหารจัดการภาครัฐ	✓	✓	✓	✓	✓	✓	✓	๗/๗
๗. ระบบการศึกษาที่มีคุณภาพและประสิทธิภาพ				✓	✓	✓	✓	๔/๗
๘. ผลิต พัฒนากำลังคนและงานวิจัยที่สอดคล้องกับ ความต้องการของการพัฒนาประเทศ					✓	✓	✓	๓/๗
๙. ส่งเสริมและพัฒนาระบบเทคโนโลยีดิจิทัลเพื่อการศึกษา					✓		✓	๒/๗

จัดกลุ่มประเด็นนโยบาย/ยุทธศาสตร์ด้านการศึกษาของประเทศและต้นสังกัดสู่การกำหนดทิศทาง
จัดทำมาตรฐานการศึกษาของสถานศึกษา

ประเด็นนโยบาย / ยุทธศาสตร์ด้านการศึกษาของประเทศและสังกัด	
ประเด็นใหญ่	ประเด็นย่อย
๑. การพัฒนาและเสริมสร้างศักยภาพคน	๑. ด้านความมั่นคง
๒. การปรับสมดุลและพัฒนาระบบการบริหารจัดการภาครัฐ	๒. ด้านการสร้างความสามารถในการแข่งขัน
๓. ระบบการศึกษาที่มีคุณภาพและประสิทธิภาพ	๓. ด้านการสร้างโอกาสความเสมอภาคและเท่าเทียมกันทางสังคม
	๔. ด้านการสร้างการเติบโตบนคุณภาพชีวิตที่เป็นมิตรกับสิ่งแวดล้อม
	๕. ผลิต พัฒนากำลังคนและงานวิจัยที่สอดคล้องกับความต้องการของการพัฒนาประเทศ
	๖. ส่งเสริมและพัฒนาระบบเทคโนโลยีดิจิทัลเพื่อการศึกษา

สภาพแวดล้อมภายนอกวิทยาลัยเทคโนโลยีพายัพและบริหารธุรกิจ

ปัจจัยภายในหน่วยงาน	จุดแข็ง (S)	จุดอ่อน(W)
๑. โครงสร้างองค์กร (Structure)	๑. มีโครงสร้างองค์กรที่ปรับเปลี่ยนได้ตามบริบทของสถานศึกษา ๒. มีความเป็นเอกภาพในการบังคับบัญชาและสั่งการ รวมถึงการตัดสินใจ	๑. โครงสร้างการทำงานไม่เป็นไปตามระเบียบของอาชีวศึกษาของภาครัฐ
๒. ระบบปฏิบัติงาน (System)	๑. มีระบบการบริหารงานบุคคลที่ชัดเจนในการปฏิบัติ ๒. มีระบบการเงินที่ชัดเจนโปร่งใส ตรวจสอบได้	๑. ขาดความต่อเนื่องเพราะเปลี่ยนงานบ่อย
๓. จำนวนบุคลากร (Staff)	๑. จำนวนครูที่สอนสายวิชาชีพมีเพียงพอ	๑. จำนวนครูขาดแคลนในกลุ่มวิชาสามัญ ๒. หาครูที่มีคุณสมบัติตรงตามสาขายาก ๓. ครูไม่มีใบประกอบวิชาชีพ ๔. บุคลากรสายสนับสนุนไม่เพียงพอ
๔. ความสามารถของบุคลากร (Skill)	๑. ครูวัยหนุ่ม-สาวพร้อมเรียนรู้และพัฒนา ๒. บุคลากรมีความสามารถและมีคุณภาพในความหลากหลายของงาน	๑. ครูขาดทักษะในการเพิ่มพูนความรู้ความเชี่ยวชาญในวิชาชีพ ๒. การเคลื่อนย้ายของบุคลากรระหว่างภาคเรียน
๕. ยุทธศาสตร์/กลยุทธ์องค์กร (Strategy)	๑. มีแผนกลยุทธ์ แผนปฏิบัติการประจำปีอย่างชัดเจน ๒. มีแผนงานแต่ละส่วนงานอย่างชัดเจน	๑. ขาดความเข้าใจในการจัดทำแผนอย่างถูกต้องมีน้อย
๖. รูปแบบการบริหาร (Style)	๑. ผู้บริหารสามารถทำงานได้หลากหลาย	๑. วิทยาลัยฯ บางแห่งใช้การบริหารแบบครอบครัวทำให้การบริหารแบบรวมอำนาจ
๗. วิสัยทัศน์ /ค่านิยมร่วมในการปฏิบัติงาน (Share values)	๑. เน้นการมีส่วนร่วมในการทำงานทุกระดับ ๒. มีวัฒนธรรม คุณภาพ เพื่อแข่งขันทางการตลาด	

การวิเคราะห์สภาพแวดล้อมภายนอก

ปัจจัยภายในหน่วยงาน	จุดแข็ง (S)	จุดอ่อน(W)
๑. ลูกค้าหรือบริการ (Customer)	๑. ได้ผู้เรียนที่ต้องการอยากเรียนเพราะไม่มีการสอบเข้า ๒. ผู้ปกครอง เชื่อมั่นในระบบการติดตามช่วยเหลือ	๑. ผู้เรียนมีความพร้อมในการเรียนน้อย
๒. การเมือง (Politic)	๑. ได้รับโอกาสจากนโยบายการรวมกันของอาชีวศึกษา รัฐบาล ๒. การส่งเสริมผู้เรียนในการเรียนต่อสายอาชีพมากขึ้น	๑. ขาดความรู้ ความเข้าใจในหลักปฏิบัติที่ถูกต้อง
๓. เศรษฐกิจ (Economic)	๑. หาคความร่วมมือแหล่งเงินทุนจากภายนอกมาพัฒนา ๒. ได้รับสนับสนุนเพิ่มเงินอุดหนุนจากรัฐบาล	๑. ได้รับผลกระทบจากการปรับเงินเดือนเพิ่ม ๒. เงินอุดหนุนไม่เพียงพอ ๓. รายได้ผู้ปกครองมีผลต่อการเรียนต่อเอกชน
๔. สังคม วัฒนธรรม สิ่งแวดล้อม (Social Culture and Environment)	๑. ผู้ปกครอง เข้าใจการเรียนในสายอาชีพมากขึ้น ๒. ใช้ Social Network มาช่วยในการจัดทำการตลาด	๑. ค่านิยมของผู้ปกครอง และผู้เรียน คิดว่าการเรียนในสายอาชีวศึกษา รัฐบาลมีค่าใช้จ่ายที่มากกว่า ๒. การใช้สื่อมีผลกระทบต่อสถานศึกษาอย่างมากในทางลบ
๕. เทคโนโลยี (Technology)	๑. การนำเทคโนโลยีมาช่วยในการบริหารจัดการ ๒. การนำเทคโนโลยีมาช่วยในการจัดการเรียนการสอน	๑. ขาดแคลนงบประมาณสนับสนุนในการจัดซื้อเทคโนโลยี มาเพิ่ม ประสิทธิภาพ

สภาพการดำเนินงานและผลการประเมินคุณภาพภายใน (ตามเป้าหมายแผนพัฒนาคุณภาพการจัดการศึกษา)

วิธีการดำเนินการเพื่อให้บรรลุเป้าหมายตามมาตรฐานที่กำหนด คือการวางแผนงานของสถานศึกษา ใช้การจัดการบริหารแบบมีส่วนร่วมโดยผู้บริหาร ครู อาจารย์ เจ้าหน้าที่ นักศึกษา และชุมชนมีส่วนร่วม ในการวางแผนพัฒนาสถานศึกษา มีการจัดทำแผนยุทธศาสตร์เพื่อการพัฒนาคุณภาพสถานศึกษา โดยสอดคล้องกับวิสัยทัศน์ พันธกิจและมีเป้าประสงค์ ที่ชัดเจน และมีการกำหนดตัวชี้วัดโดยเทียบเคียง กับมาตรฐานอาชีวศึกษา มีการวางแผนออกแบบกิจกรรม โครงสร้าง เพื่อนำการปฏิบัติโดยผู้เกี่ยวข้อง เป็นผู้เสนอแผนการปฏิบัติการ ตลอดจนระบบการกำกับติดตาม

การนำแผนสู่การปฏิบัติ กำหนดปฏิทินปฏิบัติงาน และดำเนินงานตามแผนมีกลไกการกำกับ ติดตาม ตรวจสอบ จากผู้ที่ได้รับมอบหมายเป็นระยะ ๆ ตามแผนงานที่กำหนด

การตรวจสอบติดตาม มีการวางระบบประเมินตนเองแบบเป็นทางการและไม่เป็นทางการ สถานศึกษา มีการจัดตั้งคณะกรรมการควบคุม กำกับ นิเทศ และประเมินการดำเนินงาน มีการจัดทำสรุปผลการดำเนินงาน ในแต่ละโครงการและรายงานผลต่อที่ประชุม

การพัฒนาปรับปรุงการปฏิบัติงาน มีการนำผลการประเมินมาจัดทำเป็นรายงานการประเมินตนเอง เผยแพร่ให้กับผู้ที่เกี่ยวข้องทราบ และการจัดประชุมเพื่อการระดมความคิดเกี่ยวกับการวางแผนพัฒนา สถานศึกษาต่อไป หากผลการประเมินปรากฏว่ามาตรฐานการศึกษาด้านใดมีการดำเนินงานไม่เป็นไป ตามเป้าหมายที่กำหนด สถานศึกษาจะให้ผู้ที่เกี่ยวข้องจัดทำแผนพัฒนา ปรับปรุง โดยมีการกำหนดยุทธวิธี แผนปฏิบัติการ ระยะเวลาการดำเนินการ ทรัพยากรที่ใช้ในการดำเนินงานและวิธีการติดตามประเมินผล แผนพัฒนาปรับปรุงดังกล่าวจะนำเสนอต่อคณะกรรมการสถานศึกษาพิจารณาเห็นชอบทุกครั้งก่อนนำสู่ การปฏิบัติพัฒนาต่อไป

เป้าประสงค์ของพัฒนาคุณภาพสถานศึกษา

ประเด็นพันธกิจ	กลยุทธ์ที่กำหนดขึ้น
๑. ส่งเสริมให้ผู้เรียน มีความรู้ตามหลักการ ทฤษฎี และแนวปฏิบัติต่าง ๆ ที่เกี่ยวข้องกับสาขาวิชาที่เรียนเป็นไปตามมาตรฐานคุณวุฒิอาชีวศึกษา	๑. สร้างศักยภาพ ผู้เรียน มีความรู้ตามหลักการ ทฤษฎี และแนวปฏิบัติต่าง ๆ ที่เกี่ยวข้องกับสาขาวิชาที่เรียนเป็นไปตามมาตรฐานคุณวุฒิอาชีวศึกษา
๒. ส่งเสริมให้ผู้เรียนมีความเป็นเลิศด้านทักษะและการประยุกต์ใช้	๒. เพิ่มขีดความสามารถ ให้ผู้เรียนมีความเป็นเลิศด้านทักษะและการประยุกต์ใช้
๓. ส่งเสริมให้ผู้เรียนมีคุณธรรม จริยธรรม ค่านิยม และคุณลักษณะที่พึงประสงค์	๓. สร้างกลไก การจัดการเรียนการสอน ให้ผู้เรียนมีคุณธรรม จริยธรรม ค่านิยม และคุณลักษณะที่พึงประสงค์
๔. ส่งเสริมให้ผู้เรียน มีทักษะการเป็นผู้ประกอบการใหม่	๔. สร้างศักยภาพ ให้ผู้เรียน มีทักษะการเป็นผู้ประกอบการใหม่
๕. ส่งเสริมการพัฒนาหลักสูตรฐานสมรรถนะ ที่สอดคล้องกับความต้องการของผู้เรียน ชุมชน สถานประกอบการ และตลาดแรงงาน	๕. เพิ่มประสิทธิภาพ การพัฒนาหลักสูตรฐานสมรรถนะ ที่สอดคล้องกับความต้องการของผู้เรียน ชุมชน สถานประกอบการ และตลาดแรงงาน
๖. ส่งเสริมผู้บริหาร ครูและบุคลากรทางการศึกษาได้รับการพัฒนาอย่างเป็นระบบ ต่อเนื่องเพื่อเป็นครูมืออาชีพ	๖. สร้างศักยภาพ ผู้บริหาร ครูและบุคลากรทางการศึกษาได้รับการพัฒนาอย่างเป็นระบบ ต่อเนื่องเพื่อเป็นครูมืออาชีพ
๗. สนับสนุนงบประมาณ ด้านจัดการบุคลากร อาคารสถานที่ แหล่งเรียนรู้ เทคโนโลยีสารสนเทศ ครุภัณฑ์ อย่างเต็มศักยภาพ และมีประสิทธิภาพ	๗. เพิ่มประสิทธิภาพ การงบประมาณ ด้านจัดการบุคลากร อาคารสถานที่ แหล่งเรียนรู้ เทคโนโลยีสารสนเทศ ครุภัณฑ์ อย่างเต็มศักยภาพ และมีประสิทธิภาพ
๘. ส่งเสริมการบริหารจัดการสถานศึกษา ตามนโยบายสำคัญของหน่วยงานต้นสังกัด	๘. ขับเคลื่อน การบริหารจัดการสถานศึกษา ตามนโยบายสำคัญของหน่วยงานต้นสังกัด
๙. ส่งเสริมการทำความร่วมมือกับบุคคล ชุมชน องค์กรต่าง ๆ ทั้งในประเทศและต่างประเทศในการจัดการศึกษา เพื่อเป็นสังคมแห่งการเรียนรู้	๙. พัฒนาความเข้มแข็ง การทำความร่วมมือกับบุคคล ชุมชน องค์กรต่าง ๆ ทั้งในประเทศและต่างประเทศในการจัดการศึกษา เพื่อเป็นสังคมแห่งการเรียนรู้
๑๐. ส่งเสริมให้มีการจัดทำนวัตกรรม สิ่งประดิษฐ์ งานสร้างสรรค์ งานวิจัย ที่มีความเป็นเลิศสามารถนำไปใช้ประโยชน์และเผยแพร่สู่สาธารณชน	๑๐. สร้างความเป็นเลิศ การจัดทำกรจัดทำนวัตกรรม สิ่งประดิษฐ์ งานสร้างสรรค์ งานวิจัย ที่มีความเป็นเลิศสามารถนำไปใช้ประโยชน์และเผยแพร่สู่สาธารณชน

ประเด็นพันธกิจ	กลยุทธ์ที่กำหนดขึ้น
๑๑. ส่งเสริมให้ผู้เรียนมีคุณลักษณะที่สอดคล้องกับอัตลักษณ์สาขาวิชาชีพตรงตามความต้องการของสถานประกอบการ	๑๑. สร้างศักยภาพ ให้ผู้เรียนมีคุณลักษณะ ที่สอดคล้องกับอัตลักษณ์สาขาวิชาชีพตรงตามความต้องการของสถานประกอบการ
๑๒. ส่งเสริมงานประกันคุณภาพภายในสถานศึกษาอย่างเป็นระบบ ๓๖๐ องศา	๑๒. พัฒนางานประกันคุณภาพภายในสถานศึกษาอย่างเป็นระบบ ๓๖๐ องศา

กลยุทธ์ของการพัฒนาสถานศึกษา

เป้าประสงค์	กลยุทธ์ในการพัฒนา
<p>๑. ผู้สำเร็จการศึกษาอาชีวศึกษามีความรู้เกี่ยวกับข้อเท็จจริงตามหลักการ ทฤษฎีและแนวปฏิบัติต่างๆที่เกี่ยวข้องกับสาขาวิชาที่เรียน</p> <p>๒. ทำงานโดยเนนความรู้เชิงทฤษฎี และหรือข้อเท็จจริง</p> <p>๓. เปรียบไปตามมาตรฐานคุณวุฒิอาชีวศึกษาแต่ละระดับการศึกษา</p>	<p>๑. สร้างศักยภาพผู้เรียน มีความรู้เกี่ยวกับข้อเท็จจริง ตามหลักการ ทฤษฎี และแนวปฏิบัติต่าง ๆ ที่เกี่ยวข้องกัสาขาวิชาที่เรียนเป็นไปตามมาตรฐานคุณวุฒิอาชีวศึกษา</p>
<p>๔. ผู้สำเร็จการศึกษาอาชีวศึกษา มีทักษะที่จำเป็นในศตวรรษที่ ๒๑</p> <p>๕. ทักษะวิชาชีพ และทักษะชีวิตเป็นไปตามมาตรฐานคุณวุฒิอาชีวศึกษาแต่ละระดับการศึกษา</p> <p>๖. สามารถประยุกต์ใช้ในการปฏิบัติงาน และการดำรงชีวิตอยู่ร่วมกับผู้อื่นได้ อย่างมีความสุขตามปรัชญาของเศรษฐกิจพอเพียง และมีสุขภาวะที่ดี</p>	<p>๒. เพิ่มขีดความสามารถให้ผู้เรียนมีทักษะที่จำเป็นในศตวรรษ ที่ ๒๑</p>
<p>๗. ผู้สำเร็จการศึกษาอาชีวศึกษามีคุณธรรม จริยธรรม จรรยาบรรณวิชาชีพ เจตคติและกิจนิสัยที่ดี</p> <p>๘. ภูมิใจและรักษาเอกลักษณ์ของชาติไทย</p> <p>๙. เคารพกฎหมายเคารพสิทธิของผู้อื่น</p> <p>๑๐. มีความรับผิดชอบตามบทบาทหน้าที่ของตนเองตามระบอบประชาธิปไตยอันมีพระมหากษัตริย์ทรงเป็นประมุข</p> <p>๑๑. มีจิตสาธารณะ และมีจิตสำนึกรักษ์สิ่งแวดล้อม</p>	<p>๓. สร้างรากฐานให้ผู้เรียนสามารถดำรงชีวิตอยู่ร่วมกับผู้อื่นได้อย่างมีความสุขตามปรัชญาของเศรษฐกิจพอเพียง มีภูมิคุ้มกันที่ดีและมีวินัยทางการเงิน</p>
<p>๑๒. สถานศึกษาใช้หลักสูตรฐานสมรรถนะที่สอดคล้องกับความต้องการของผู้เรียน ชุมชน สถานประกอบการ ตลาดแรงงาน</p>	<p>๔. สร้างกลไก การจัดการเรียนการสอนให้ผู้เรียนมีคุณธรรม จริยธรรม จรรยาบรรณวิชาชีพ เจตคติและกิจนิสัยที่ดี</p>

เป้าประสงค์	กลยุทธ์ในการพัฒนา
<p>๑๓. มีการปรับปรุงรายวิชาเดิม หรือกำหนดรายวิชาใหม่ หรือกลุ่มวิชาเพิ่มเติมให้ทันต่อการเปลี่ยนแปลงของ เทคโนโลยีและความต้องการของตลาดแรงงานโดยความร่วมมือกับสถานประกอบการ หรือหน่วยงานที่เกี่ยวข้อง</p>	
<p>๑๔. สถานศึกษามีครูที่มีคุณวุฒิการศึกษาและมีจำนวน ตามเกณฑ์ที่กำหนด</p> <p>๑๕. ได้รับการพัฒนาอย่างเป็นระบบต่อเนื่องเพื่อ เป็นผู้พร้อมทั้งด้านคุณธรรม จริยธรรมและความเข้มแข็งทาง วิชาการและวิชาชีพ</p> <p>๑๖. จัดการเรียนการสอนที่เน้นผู้เรียนเป็นสำคัญ</p> <p>๑๗. ตอบสนองความต้องการของผู้เรียนทั้งวัยเรียนและวัย ทำงานตามหลักสูตร มาตรฐานคุณวุฒิอาชีวศึกษาแต่ละ ระดับการศึกษา ตามระเบียบหรือข้อบังคับเกี่ยวกับการจัด การศึกษาและ</p> <p>๑๘. การประเมินผลการเรียนของแต่ละหลักสูตร</p> <p>๑๙. ส่งเสริม สนับสนุน กำกับ ดูแลให้ครูจัดการเรียนการ สอนรายวิชาให้ถูกต้องครบถ้วนสมบูรณ์</p>	<p>๕. เพิ่มประสิทธิภาพการพัฒนาหลักสูตรฐานสมรรถนะที่ สอดคล้องกับความต้องการของผู้เรียน ชุมชน สถาน ประกอบการ ตลาดแรงงาน</p>
<p>๒๐. สถานศึกษาบริหารจัดการบุคลากร</p> <p>๒๑. สภาพแวดล้อม ภูมิทัศน์ อาคารสถานที่ ห้องเรียน ห องปฏิบัติการ โรงฝึกงาน ศูนย์วิทยบริการ</p> <p>๒๓. สื่อ แหล่งเรียนรู้ เทคโนโลยีสารสนเทศ</p> <p>๒๔. ครูภัณฑ์</p> <p>๒๕. งบประมาณของสถานศึกษาที่มีอยู่อย่างเต็มศักยภาพ และมีประสิทธิภาพ</p>	<p>๖. เพิ่มประสิทธิภาพการบริหารงบประมาณ ด้านจัดการ บุคลากร สภาพแวดล้อม ภูมิทัศน์ อาคารสถานที่ ห้องเรียน ห องปฏิบัติการ โรงฝึกงาน ศูนย์วิทยบริการ สื่อ แหล่งเรียนรู้ เทคโนโลยีสารสนเทศ ครูภัณฑ์</p>

เป้าประสงค์	กลยุทธ์ในการพัฒนา
<p>๒๖. สถานศึกษามีความสำเร็จในการดำเนินการบริหารจัดการสถานศึกษา ตามนโยบายสำคัญที่หน่วยงานต้นสังกัดหรือหน่วยงานที่กำกับดูแลสถานศึกษามอบหมาย</p> <p>๒๗. โดยความร่วมมือของผู้บริหาร ครู บุคลากรทางการศึกษาและผู้เรียนรวมทั้งการช่วยเหลือ ส่งเสริม สนับสนุนจากผู้ประกอบการชุมชน สถานประกอบการและหน่วยงานที่เกี่ยวข้องของทั้งภาครัฐและภาคเอกชน</p>	<p>๗. ขับเคลื่อนการบริหารจัดการสถานศึกษา ตามนโยบายสำคัญของหน่วยงานต้นสังกัด</p>
<p>๒๘. สถานศึกษามีการสร้างความร่วมมือกับบุคคล ชุมชน องค์กรต่าง ๆ ทั้งในประเทศและต่างประเทศในการจัดการศึกษา</p> <p>๒๙. การจัดทรัพยากรทางการศึกษา กระบวนการเรียนรู้</p> <p>๓๐. การบริการทางวิชาการและวิชาชีพ โดยใช้เทคโนโลยีที่เหมาะสมเพื่อพัฒนาผู้เรียนและคนในชุมชนสู่สังคม แห่งการเรียนรู้</p>	<p>๘. พัฒนาความเข้มแข็งการทำความร่วมมือกับบุคคล ชุมชน องค์กรต่าง ๆ ทั้งในประเทศและต่างประเทศในการจัดการศึกษา เพื่อเป็นสังคมแห่งการเรียนรู้</p>
<p>๓๑. สถานศึกษาส่งเสริมสนับสนุนให้มีการจัดทำนวัตกรรม สิ่งประดิษฐ์ งานสร้างสรรค์ งานวิจัย โดยผู้บริหาร ครู บุคลากรทางการศึกษา ผู้เรียน หรือร่วมกับบุคคล ชุมชน องค์กรต่าง ๆ ที่สามารถนำไปใช้ประโยชน์ได้ ตามวัตถุประสงค์ และเผยแพร่สู่สาธารณชน</p>	<p>๙. สร้างความเป็นเลิศการจัดทำนวัตกรรม สิ่งประดิษฐ์ งานสร้างสรรค์ งานวิจัย ที่สามารถนำไปใช้ประโยชน์และเผยแพร่สู่สาธารณชน</p>
<p>๓๒. สถานศึกษาส่งเสริมสนับสนุนให้มีการพัฒนาอัตลักษณ์ของผู้เรียนในแต่ละสาขาวิชาของสถานศึกษา ให้สอดคล้องกับความต้องการของสถานประกอบการ</p>	<p>๑๐. สร้างศักยภาพให้ผู้เรียนมีคุณลักษณะที่สอดคล้องกับอัตลักษณ์สาขาวิชาชีพตรงตามความต้องการของสถานประกอบการ</p>

ส่วนที่ ๒ มาตรฐานการศึกษาของวิทยาลัยเทคโนโลยีพายัพและบริหารธุรกิจ ตามกลยุทธ์การบริหารสถานศึกษา

มาตรฐานที่ ๑ ด้านคุณลักษณะของผู้สำเร็จการศึกษาอาชีวศึกษาที่พึงประสงค์		
ประเด็นการพิจารณา	กลยุทธ์	เป้าประสงค์
<p>ประเด็นที่ ๑.๑ ดานความรู้ ผู้สำเร็จการศึกษาอาชีวศึกษามีความรู้เกี่ยวกับข้อเท็จจริง ตามหลักการ ทฤษฎี และแนวปฏิบัติต่าง ๆ ที่เกี่ยวข้องของกับสาขาวิชาที่เรียน หรือทำงาน โดยเน้นความรู้เชิงทฤษฎี และหรือข้อเท็จจริง เป็นไปตาม มาตรฐานคุณวุฒิ อาชีวศึกษาแต่ละระดับการศึกษา</p>	<p>กลยุทธ์ที่๑. สร้างศักยภาพผู้เรียน มีความรู้เกี่ยวกับ ข้อเท็จจริง ตามหลักการ ทฤษฎี และแนวปฏิบัติต่าง ๆ ที่เกี่ยวข้องของกับสาขาวิชาที่เรียนเป็นไปตาม มาตรฐานคุณวุฒิอาชีวศึกษา</p>	<p>๑. ผู้สำเร็จการศึกษาอาชีวศึกษามีความรู้เกี่ยวกับ ข้อเท็จจริงตามหลักการ ทฤษฎีและแนวปฏิบัติ ต่างๆที่เกี่ยวข้องของกับสาขาวิชาที่เรียน</p> <p>๒. ทำงานโดยเน้นความรู้เชิงทฤษฎี และหรือข้อเท็จจริง</p> <p>๓. เป็นไปตามมาตรฐานคุณวุฒิอาชีวศึกษาแต่ละระดับการศึกษา</p>
<p>ประเด็นการพิจารณาที่ ๑.๒ ดานทักษะและการประยุกต์ใช้ ผู้สำเร็จการศึกษามีทักษะที่จำเป็นในศตวรรษที่ ๒๑ ทักษะวิชาชีพ และทักษะชีวิตเป็นไปตาม มาตรฐานคุณวุฒิอาชีวศึกษาแต่ละระดับ การศึกษา สามารถประยุกต์ใช้ในการปฏิบัติงาน และการดำรงชีวิตอยู่ร วมกับผู้อื่นได้อย่างมีความสุขตามปรัชญาของเศรษฐกิจพอเพียง และมี สุขภาวะที่ดี</p>	<p>กลยุทธ์ที่๒. เพิ่มขีดความสามารถให้ผู้เรียนมีทักษะ ที่จำเป็นในศตวรรษ ที่ ๒๑</p>	<p>๑. ผู้สำเร็จการศึกษาอาชีวศึกษา มีทักษะที่จำเป็น ในศตวรรษที่ ๒๑</p> <p>๒. มีทักษะวิชาชีพ และทักษะชีวิตเป็นไปตาม มาตรฐานคุณวุฒิอาชีวศึกษาแต่ละระดับการศึกษา</p> <p>๓. สามารถประยุกต์ใช้ในการปฏิบัติงาน และการ ดำรงชีวิตอยู่ร่วมกับผู้อื่นได้ อย่างมีความสุขตาม ปรัชญาของเศรษฐกิจพอเพียง และมีสุขภาวะที่ดี</p>

ประเด็นการพิจารณา	กลยุทธ์	เป้าประสงค์
<p>ประเด็นการพิจารณาที่ ๑.๓ ด้านคุณธรรม จริยธรรม และคุณลักษณะที่พึงประสงค์</p> <p>ผู้สำเร็จการศึกษาอาชีวศึกษามีคุณธรรม จริยธรรม จรรยาบรรณวิชาชีพ เจตคติและกิจนิสัยที่ดี ภูมิใจและรักษา เอกลักษณ์ของชาติไทย เคารพกฎหมาย เคารพสิทธิของผู้อื่น มีความรับผิดชอบตามบทบาทหน้าที่ของตนเองตามระบอบประชาธิปไตยอันมีพระมหากษัตริย์ทรงเป็นประมุข มีจิตสาธารณะและมีจิตสำนึกรักษ์สิ่งแวดล้อม</p>	<p>กลยุทธ์ที่๓. สร้างรากฐานให้ผู้เรียนสามารถดำรงชีวิตอยู่ร่วมกับผู้อื่นได้อย่างมีความสุขตามปรัชญาของเศรษฐกิจพอเพียง มีภูมิคุ้มกันที่ดีและมีวินัยทางการเงิน</p>	<ol style="list-style-type: none"> ๑. ผู้สำเร็จการศึกษาอาชีวศึกษามีคุณธรรม จริยธรรม จรรยาบรรณวิชาชีพ เจตคติและกิจนิสัยที่ดี ๒. ภูมิใจและรักษาเอกลักษณ์ของชาติไทย ๓. เคารพกฎหมายเคารพสิทธิของผู้อื่น ๔. มีความรับผิดชอบตามบทบาทหน้าที่ของตนเองตามระบอบประชาธิปไตยอันมีพระมหากษัตริย์ทรงเป็นประมุข ๕. มีจิตสาธารณะ และมีจิตสำนึกรักษ์สิ่งแวดล้อม
<p>ประเด็นการพิจารณาที่ ๑.๔ คุณลักษณะของผู้สำเร็จการศึกษาที่สอดคล้องกับอัตลักษณ์สาขาวิชาชีพ(เพิ่มเติม)</p> <p>สถานศึกษาส่งเสริมสนับสนุนให้มีการพัฒนาอัตลักษณ์ของผู้เรียนในแต่ละสาขาวิชาของสถานศึกษา ให้สอดคล้องกับความต้องการของสถานประกอบการ</p>	<p>กลยุทธ์ที่๑๐.สร้างศักยภาพให้ผู้เรียนมีคุณลักษณะที่สอดคล้องกับอัตลักษณ์สาขาวิชาชีพตรงตามความต้องการของสถานประกอบการ</p>	<ol style="list-style-type: none"> ๑. สถานศึกษาส่งเสริมสนับสนุนให้มีการพัฒนาอัตลักษณ์ของผู้เรียนในแต่ละสาขาวิชาของสถานศึกษา ให้สอดคล้องกับความต้องการของสถานประกอบการ

มาตรฐานที่ ๒ การจัดการอาชีวศึกษา		
ประเด็นการพิจารณา	กลยุทธ์	เป้าประสงค์
<p>ประเด็นการพิจารณาที่ ๒.๑ ดานหลักสูตรอาชีวศึกษา</p> <p>สถานศึกษาใช้หลักสูตรฐานสมรรถนะที่สอดคล้องกับความต้องการของผู้เรียน ชุมชน สถานประกอบการ ตลาดแรงงานมีการปรับปรุงรายวิชาเดิมหรือกำหนดรายวิชาใหม่ หรือ กลุ่มวิชาเพิ่มเติมให้ทันต่อการเปลี่ยนแปลงของ เทคโนโลยีและความต้องการของตลาดแรงงานโดยความร่วมมือกับสถานประกอบการหรือหน่วยงานที่เกี่ยวข้อง</p>	<p>กลยุทธ์ที่ ๔. สร้างกลไก การจัดการเรียนการสอนให้ ผู้เรียนมีคุณธรรม จริยธรรม จรรยาบรรณวิชาชีพ เจตคติ และกิจนิสัยที่ดี</p>	<p>๑. สถานศึกษาใช้หลักสูตรฐานสมรรถนะที่ สอดคล้องกับความต้องการของผู้เรียน ชุมชน สถานประกอบการตลาดแรงงาน</p> <p>๒. มีการปรับปรุงรายวิชาเดิม หรือกำหนด รายวิชาใหม่หรือกลุ่มวิชาเพิ่มเติมให้ทันต่อการ เปลี่ยนแปลงของเทคโนโลยี และความต้องการ ของตลาดแรงงานโดยความร่วมมือกับสถาน ประกอบการ หรือหน่วยงานที่เกี่ยวข้อง</p>

ประเด็นการพิจารณา	กลยุทธ์	เป้าประสงค์
<p>ประเด็นการพิจารณาที่ ๒.๒ ด้านการจัดการเรียนการสอนอาชีวศึกษา</p> <p>สถานศึกษามีครูที่มีคุณวุฒิการศึกษาและมีจำนวนตามเกณฑ์ที่กำหนด ได้รับการพัฒนาอย่างเป็นระบบ ต่อเนื่อง เพื่อเป็นผู้พร้อมทั้งด้านคุณธรรม จริยธรรมและความเข้มแข็งทางวิชาการและวิชาชีพ จัดการเรียนการสอนที่เน้นผู้เรียน เป็นสำคัญ ตอบสนองความต้องการของผู้เรียนทั้งวัยเรียน และวัยทำงาน ตามหลักสูตร มาตรฐานคุณวุฒิอาชีวศึกษา แต่ละระดับ การศึกษา ตามระเบียบหรือข้อบังคับเกี่ยวกับการจัดการศึกษาและการ ประเมินผลการเรียนของแต่ละ หลักสูตร ส่งเสริม สนับสนุน กำกับ ดูแลให้ ครูจัดการเรียนการสอนรายวิชาให้ถูกต้อง ครบถ้วน สมบูรณ์</p>	<p>กลยุทธ์ที่ ๕. เพิ่มประสิทธิภาพการพัฒนาหลักสูตรฐาน สมรรถนะที่สอดคล้องกับความต้องการของผู้เรียน ชุมชน สถานประกอบการ ตลาดแรงงาน</p>	<ol style="list-style-type: none"> ๑. สถานศึกษามีครูที่มีคุณวุฒิการศึกษาและมี จำนวนตามเกณฑ์ที่กำหนด ๒. ได้รับการพัฒนาอย่างเป็นระบบต่อเนื่อง เพื่อ เป็นผู้พร้อมทั้งด้านคุณธรรม จริยธรรม และความเข้มแข็งทางวิชาการและวิชาชีพ ๓. จัดการเรียนการสอนที่ เน้นผู้เรียน เป็นสำคัญ ๔. ตอบสนองความต้องการของผู้เรียนทั้งวัย เรียนและวัยทำงานตามหลักสูตร มาตรฐาน คุณวุฒิอาชีวศึกษาแต่ละระดับการศึกษา ตาม ระเบียบหรือ ข้อบังคับ เกี่ยวกับการจัด การศึกษาและ ๕. การประเมินผลการเรียนของแต่ละหลักสูตร ๖. ส่งเสริม สนับสนุน กำกับ ดูแลให้ครูจัดการ เรียนการสอนรายวิชาให้ถูกต้องครบถ้วนสม บูรณ์

ประเด็นการพิจารณา	กลยุทธ์	เป้าประสงค์
<p>ประเด็นการพิจารณาที่ ๒.๓ ดานการบริหารจัดการ</p> <p>สถานศึกษาบริหารบุคลากร สภาพแวดล้อม ภูมิทัศน์ อาคารสถานที่ ห้องเรียน ห้องปฏิบัติการ โรงฝึกงาน ศูนย์วิทยบริการ สื่อ แหล่งเรียนรู้ เทคโนโลยีสารสนเทศ ครุภัณฑ์ และงบประมาณของสถานศึกษาที่มีอยู่อย่างเต็มศักยภาพและมีประสิทธิภาพ</p>	<p>กลยุทธ์ที่ ๖. เพิ่มประสิทธิภาพการบริหารงบประมาณ</p> <p>ด้านจัดการบุคลากร สภาพแวดล้อม ภูมิทัศน์ อาคารสถานที่ ห้องเรียน ห้องปฏิบัติการ โรงฝึกงาน ศูนย์วิทยบริการ สื่อ แหล่งเรียนรู้ เทคโนโลยีสารสนเทศ ครุภัณฑ์</p>	<p>๑.. สถานศึกษาบริหารจัดการบุคลากร</p> <p>๒. สภาพแวดล้อม ภูมิทัศน์ อาคารสถานที่ ห้องเรียน ห้องปฏิบัติการ โรงฝึกงาน ศูนย์วิทยบริการ</p> <p>๓. สื่อ แหล่งเรียนรู้ เทคโนโลยีสารสนเทศ</p> <p>๔. ครุภัณฑ์</p> <p>๕. งบประมาณของสถานศึกษาที่มีอยู่อย่างเต็มศักยภาพและมีประสิทธิภาพ</p> <p>๖. สถานศึกษามีความสำเร็จในการดำเนินการบริหารจัดการสถานศึกษา ตามนโยบายสำคัญที่หน่วยงานต้นสังกัดหรือหน่วยงานที่กำกับดูแลสถานศึกษามอบหมาย</p> <p>๗. โดยความร่วมมือของผู้บริหาร ครู บุคลากรทางการศึกษาและผู้เรียนรวมทั้งการช่วยเหลือส่งเสริม สนับสนุนจากผู้ปกครองชุมชน สถานประกอบการและหน่วยงานที่เกี่ยวข้องทั้งภาครัฐและภาคเอกชน</p>

ประเด็นการพิจารณา	กลยุทธ์	เป้าประสงค์
<p>ประเด็นการพิจารณาที่ ๒.๔ ดานการนำนโยบายสู่การปฏิบัติ</p> <p>สถานศึกษามีความสำเร็จในการดำเนินการบริหารจัดการสถานศึกษา ตามนโยบายสำคัญที่หน่วยงานต้นสังกัด หรือหน่วยงานที่กำกับดูแลสถานศึกษามอบหมาย โดยความร่วมมือของผู้บริหาร ครู บุคลากรทางการศึกษาและผู้เรียน รวมทั้งการช่วยเหลือ ส่งเสริม สนับสนุนจากผู้ปกครอง ชุมชน สถานประกอบการและหน่วยงานที่เกี่ยวข้องของทั้งภาครัฐและภาคเอกชน</p>	<p>กลยุทธ์ที่ ๗. ขับเคลื่อนการบริหารจัดการสถานศึกษาตามนโยบายสำคัญของหน่วยงานต้นสังกัด</p>	<p>๑. สถานศึกษามีความสำเร็จในการดำเนินการบริหารจัดการสถานศึกษา ตามนโยบายสำคัญที่หน่วยงานต้นสังกัดหรือหน่วยงานที่กำกับดูแลสถานศึกษามอบหมาย</p> <p>๒. โดยความร่วมมือของผู้บริหาร ครู บุคลากรทางการศึกษาและผู้เรียนรวมทั้งการช่วยเหลือ ส่งเสริม สนับสนุนจากผู้ปกครองชุมชน สถานประกอบการและหน่วยงานที่เกี่ยวข้องของทั้งภาครัฐและภาคเอกชน</p>
<p>ประเด็นการพิจารณาที่ ๒.๕ ระบบประกันคุณภาพภายใน</p> <p>สถานศึกษาจัดให้มีระบบการประกันคุณภาพภายใน ดำเนินการเพื่อพัฒนาคุณภาพการศึกษาและพัฒนามาตรฐานการศึกษาของสถานศึกษา ประกอบด้วย การประเมินคุณภาพภายใน การติดตาม ตรวจสอบคุณภาพการศึกษา โดยดำเนินการตามที่กำหนดไว้ในกฎกระทรวงว่าด้วยระบบ หลักเกณฑ์และวิธีการประกันคุณภาพการศึกษา พ.ศ. ๒๕๖๑</p>	<p>๒.๕.๓ การประเมินคุณภาพภายใน</p>	<p>ผลการประเมินคุณภาพภายใน</p>

มาตรฐานที่ ๓ การสร้างสังคมแห่งการเรียนรู้

ประเด็นการพิจารณา	เป้าหมาย	ข้อพิจารณา
<p>ประเด็นการพิจารณาที่ ๓.๑ ด้านความร่วมมือในการสร้างสังคมแห่งการเรียนรู้ สถานศึกษามีการสร้างความร่วมมือกับบุคคล ชุมชน องค์กรต่าง ๆ ทั้งในประเทศและต่างประเทศในการจัด การศึกษา การจัด ทรัพยากรทางการศึกษา กระบวนการเรียนรู้ การบริการทาง วิชาการและวิชาชีพ โดยใช้เทคโนโลยีที่เหมาะสม เพื่อพัฒนาผู้เรียน และคนในชุมชนสู่สังคมแห่งการเรียนรู้</p>	<p>กลยุทธ์ที่ ๘. พัฒนาความเข้มแข็งการทำงานร่วมมือกับ บุคคล ชุมชน องค์กรต่าง ๆ ทั้งในประเทศและ ต่างประเทศในการจัดการศึกษา เพื่อเป็นสังคมแห่งการ เรียนรู้</p>	<p>๑. สถานศึกษามีการสร้างความร่วมมือกับบุคคล ชุมชน องค์กรต่าง ๆ ทั้งในประเทศและต่าง ประเทศในการจัดการศึกษา ๒. การจัดทรัพยากรทางการศึกษา กระบวนการ เรียนรู้ ๓. การบริการทางวิชาการและวิชาชีพ โดยใช้ เทคโนโลยีที่เหมาะสมเพื่อพัฒนาผู้เรียนและคนใน ชุมชนสู่สังคม แห่งการเรียนรู้</p>
<p>ประเด็นการพิจารณาที่ ๓.๒ ด้านนวัตกรรมสิ่งประดิษฐ์ งานสร้าง สรรค งานวิจัย สถานศึกษาส่งเสริมสนับสนุนให้มีการจัดทำนวัตกรรม สิ่งประดิษฐ์ งานสร้างสรรค์ งานวิจัยโดยผู้บริหาร ครู บุคลากรทางการศึกษา</p>	<p>กลยุทธ์ที่ ๙. สร้างความเป็นเลิศการจัดทำนวัตกรรม สิ่งประดิษฐ์ งานสร้างสรรค์ งานวิจัย ที่สามารถนำไปใช้ ประโยชน์และเผยแพร่สู่สาธารณชน</p>	<p>๑. สถานศึกษาส่งเสริมสนับสนุนให้มีการจัดทำ นวัตกรรม สิ่งประดิษฐ์ งานสร้างสรรค์ งานวิจัย โดยผู้บริหาร ครูบุคลากรทางการศึกษา ผู้เรียน หรือร่วมกับบุคคล ชุมชน องค์กรต่างๆ ที่สามารถ นำไปใช้ประโยชน์ได้ตามวัตถุประสงค์ และเผยแพร่สู่สาธารณชน</p>